

## MANUALE DI ISTRUZIONI

## Installazione

### Colonna monofaccia

# iTower

per barriere PH



Via Robassomero, 2  
Zona Industriale di Robassomero  
10078 Venaria Reale (TO)  
Tel. +39.011.92.33.711  
Fax +39.011.92.33.777  
e-mail: domotec@domotec.it

## VERSIONI E ACCESSORI

Altezza	Descrizione	CODICE
1 m	Kit colonna monofaccia iTower	DIB2921100
1,5 m	Kit colonna monofaccia iTower	DIB2921150
2 m	Kit colonna monofaccia iTower	DIB2921200
2,5 m	Kit colonna monofaccia iTower	DIB2921250
3 m	Kit colonna monofaccia iTower	DIB2921300
	Kit fissaggio pavimento iTower h max 2m	DIB2929000
	Kit fissaggio pavimento iTower h oltre 2m	DIB2929010
	Base da cementare ancoraggio iTower	DIB2929020
	Kit fissaggio a muro iTower con tamper inferiore	DIB2929030
	Dispositivo antiscavalcamento per iTower	DIB2929040
	Resistori riscaldanti per iTower	DIB2929050
	Termostato per iTower	DIB2929060

## PRESENTAZIONE DEL PRODOTTO

Le colonne per barriere infrarosso iTower sono la soluzione ideale per realizzare sbarramenti invisibili, infatti le barriere PH occultate all'interno delle colonne iTower possono essere fissate, grazie alle apposite guide, all'altezza preferita, quindi orientate nella direzione desiderata, senza permettere ad un osservatore esterno di individuarne la posizione precisa e l'orientamento.

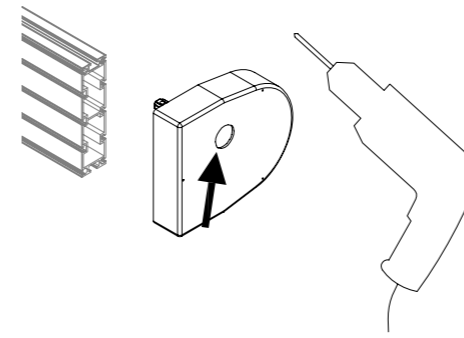
Le colonne iTower a differenza di altre in commercio permettono di montare tutta la gamma delle barriere PH dai 30m ai 250m senza necessità di adattatori. Grazie alla realizzazione modulare ed agli accessori a disposizione si possono assemblare con comuni utensili.

Le colonne iTower abbinano alla robustezza, tipica dell'impiego industriale, un aspetto gradevole, come richiesto negli ambiti residenziali.

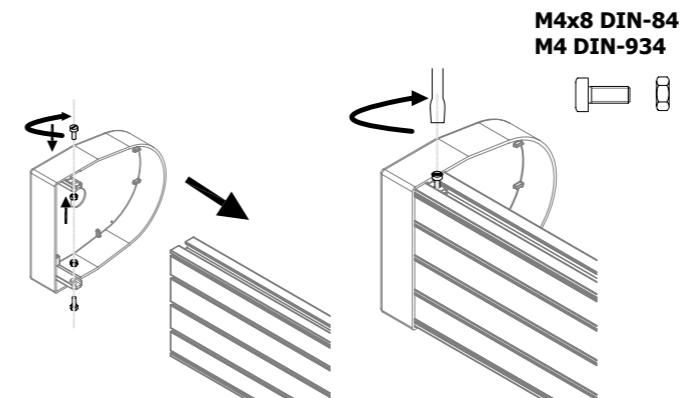
Pag. 2

## INSTALLAZIONE

1) In uno dei due coperchi effettuare un foro per il passaggio dei cavi nella zona ribassata.



2) Nello stesso coperchio, collocare i dadi e sostenerli con le viti, inserire nel profilo di alluminio e bloccare, avvitandolo, il coperchio.



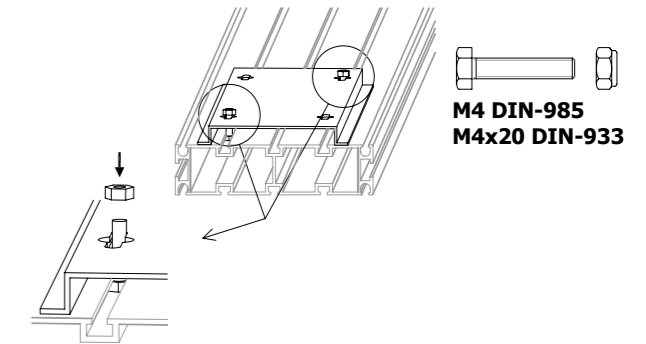
Pag. 3

## INSTALLAZIONE

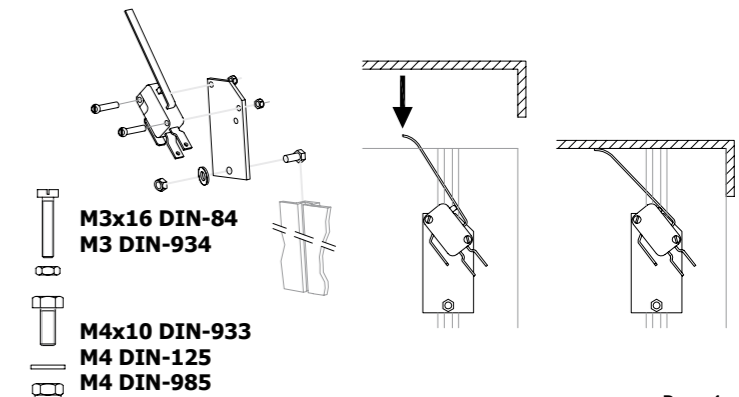
3) All'altezza richiesta, fissare la piastra posteriore della barriera ad infrarossi con 2 viti contrapposte, come indicato nel disegno.



Se si utilizzano riscaldatori e termostato, da acquistare separatamente, vedere le istruzioni a Pag.9 prima di proseguire.



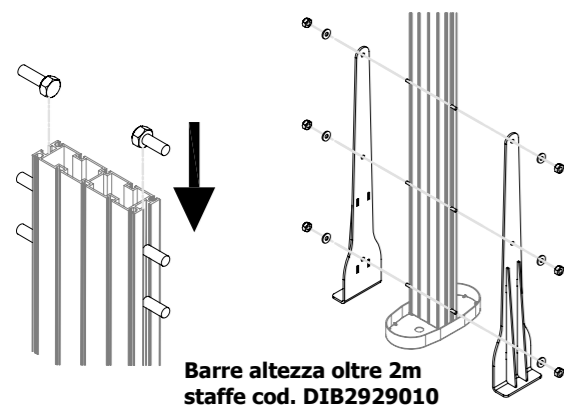
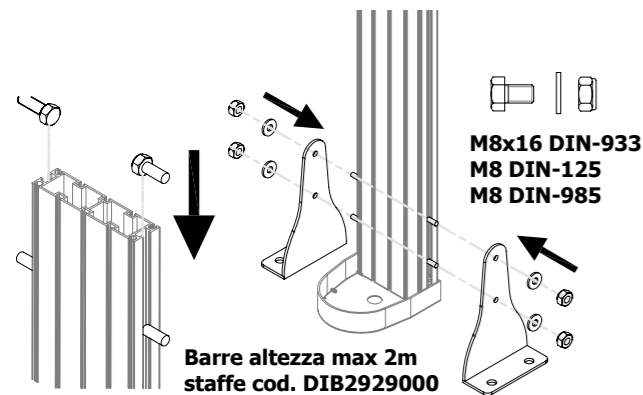
4) Se si utilizza il tamper a protezione del coperchio superiore, fissare quest'ultimo al profilato di alluminio, assicurandosi che la leva dell'interruttore oltrepassi la fine del profilato.



Pag. 4

## INSTALLAZIONE - FISSAGGIO AL SUOLO

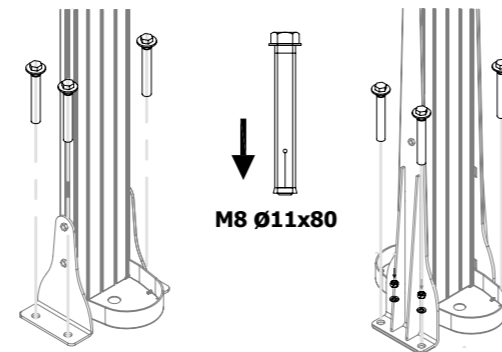
5) Per il fissaggio al suolo della colonna fissare le staffe laterali cod. **DIB2929000** (per colonne fino a 2 metri di altezza) o **DIB2929010** (per colonne oltre i 2 metri di altezza), da acquistare separatamente, inserendo le viti nelle guide laterali del profilato.



Pag. 5

## INSTALLAZIONE - FISSAGGIO AL SUOLO

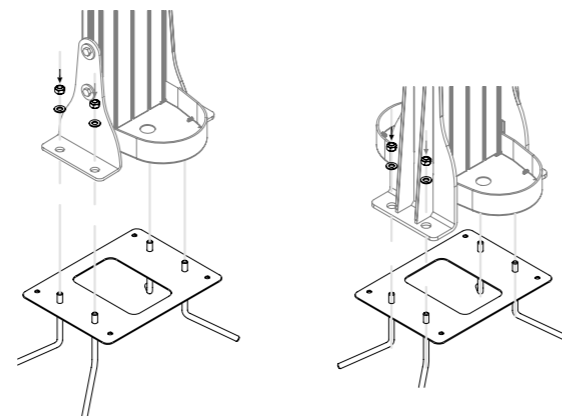
6a) Fissare le staffe laterali al suolo usando tasselli metallici



6b) Fissare le staffe laterali al suolo usando la base da cementare cod. **DIB2929020**, da acquistare separatamente.



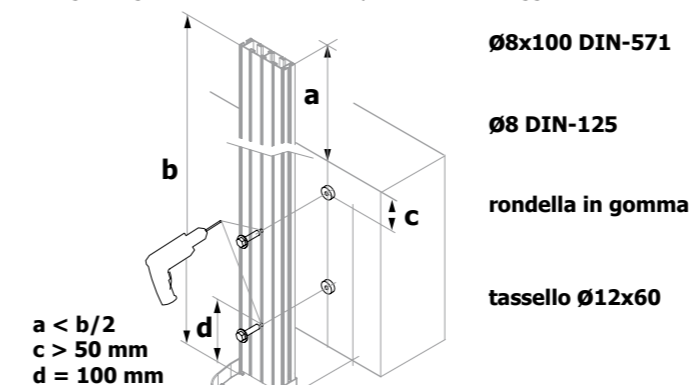
Utilizzare una livella per il corretto posizionamento della base da cementare.



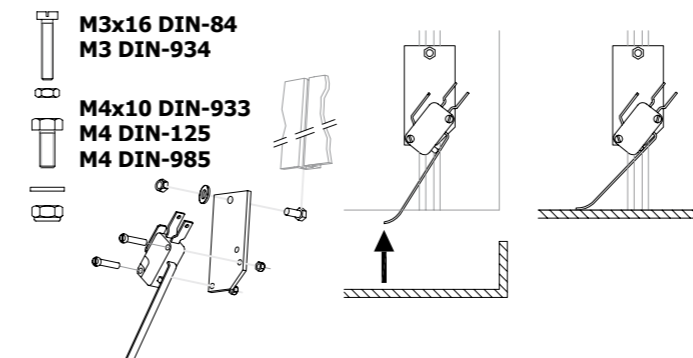
Pag. 6

## INSTALLAZIONE - FISSAGGIO A PARETE

7a) Fissare il profilato di alluminio direttamente alla parete usando il kit di fissaggio a parete cod. **DIB2929030**, rispettando le quote indicate nel disegno seguente. Realizzare i fori per le viti di fissaggio.



7b) Se la base della colonna si trova ad una distanza da terra tale da rendere possibile la rimozione del coperchio inferiore da parte di un malintenzionato, installare il tamper di protezione fornito con il kit, assicurandosi che la leva dell'interruttore oltrepassi la fine del profilato.



Pag. 7

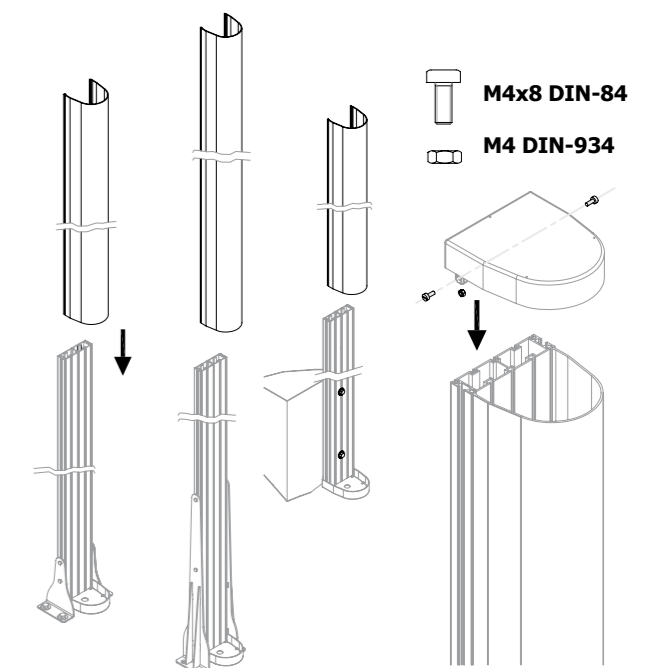
## INSTALLAZIONE

8) Installare le barriere sulle piastre posteriori, connettere ad allineare i sensori.



**Non montare la copertura originale delle barriere**

9) Montare il profilato in policarbonato inserendolo nel profilo di alluminio dall'alto verso il basso. Chiudere la colonna con il coperchio superiore come indicato al Punto 2 a Pag.3.



Pag. 8

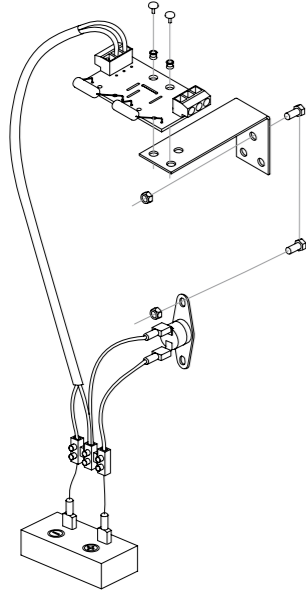
## RISCALDATORI E TERMOSTATO

I riscaldatori cod. **DIB2929050** ed il termostato cod. **DIB2929060** (forniti separatamente) vengono utilizzati per garantire un funzionamento ottimale della barriera installate nelle colonne in ambienti esterni con basse temperature ed a rischio di condensa.

**!** Ogni colonna deve includere un riscaldatore cod. **DIB2929050** per barriera, ed un solo termostato cod. **DIB2929060**. Ad esempio una colonna che contiene 4 barriere richiederà 4 riscaldatori e un termostato.

**i** Si raccomanda di alimentare le barriere e i riscaldatori in modo separato, salvo che si utilizzi una fonte di alimentazione indipendente per ciascuna colonna. **Ogni riscaldatore assorbe 250 mA.**

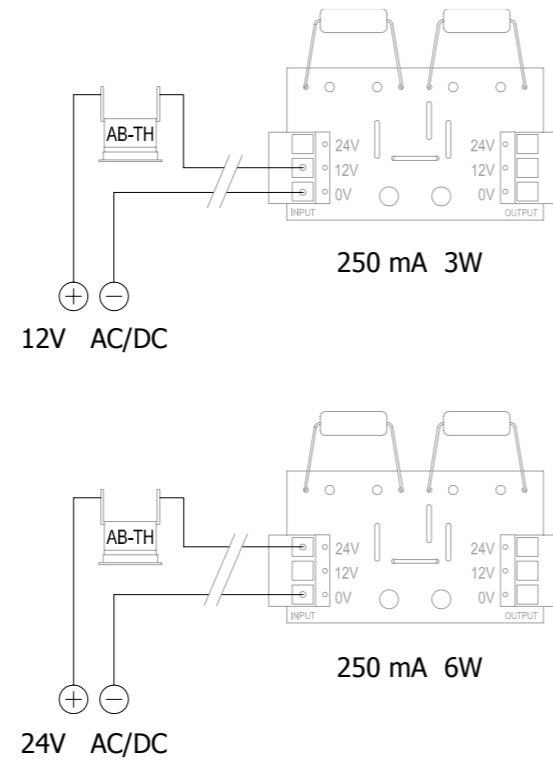
I disegni nelle pagine seguenti indicano le diverse modalità di connessione



Pag. 9

## RISCALDATORI E TERMOSTATO

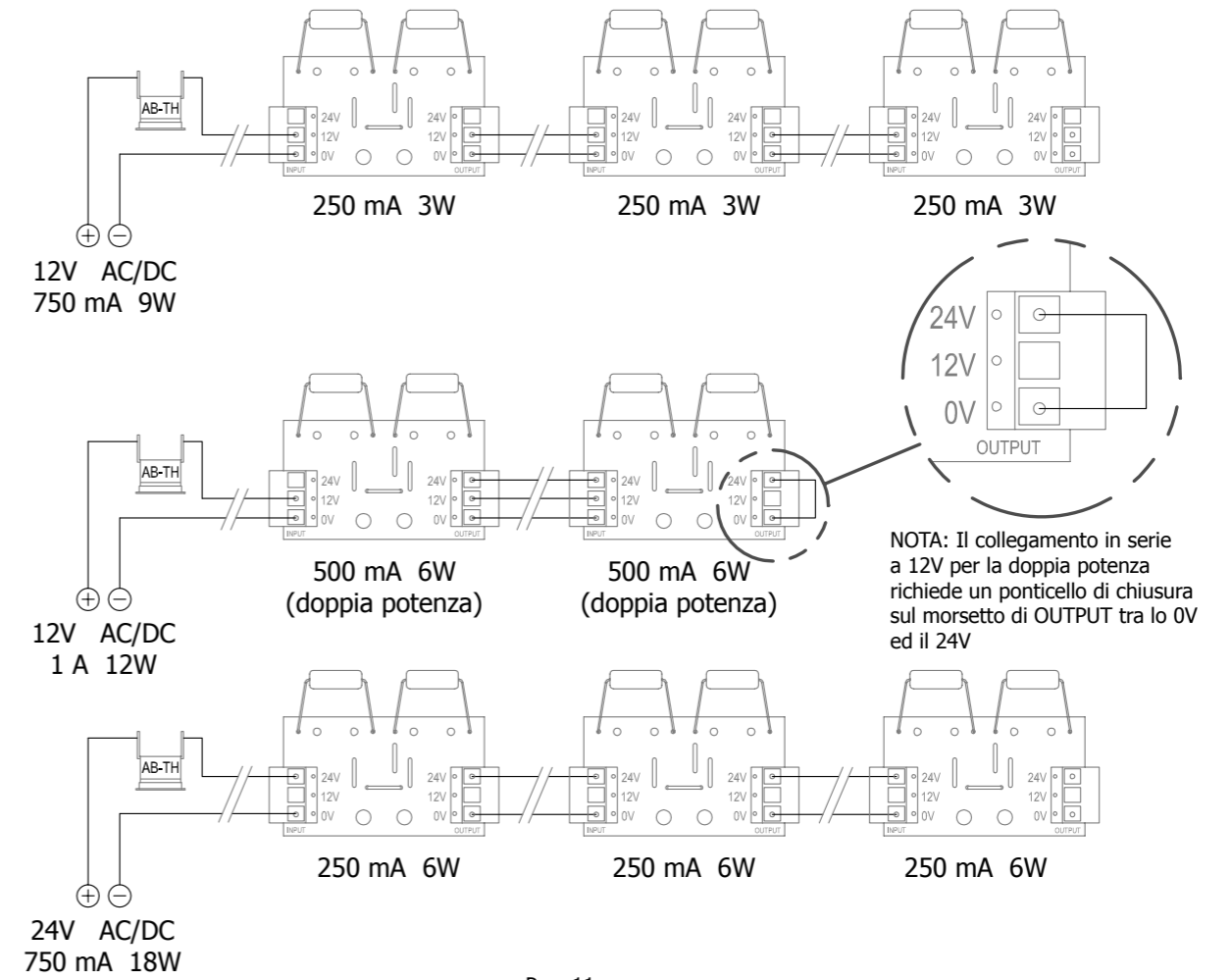
### ESEMPI DI COLLEGAMENTI SINGOLI



Pag. 10

## RISCALDATORI E TERMOSTATO

### ESEMPI DI COLLEGAMENTI IN SERIE



Pag. 11

Pag. 12

## AVVERTENZE

- !** Fare attenzione a fissare il prodotto su una superficie non piana: usare una livella
- !** Assicurarsi che la distanza tra le barriere sia minore della distanza raccomandata; in questo modo si eviteranno falsi allarmi
- !** Pulire regolarmente il profilato in policarbonato con un panno umido per evitare un accumulo di sporcizia. Usare unicamente acqua e sapone neutro.

Pag. 13